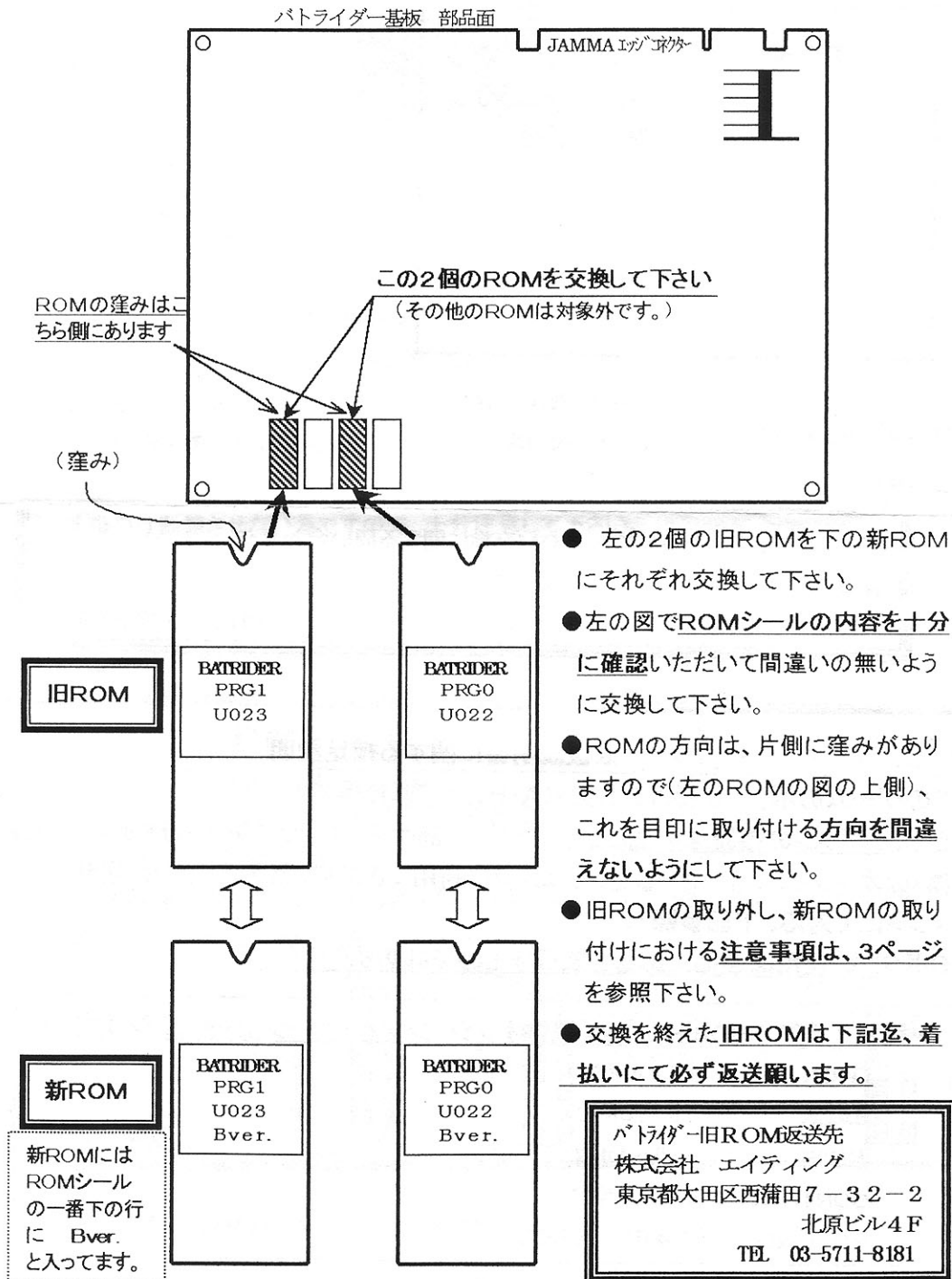


アームドポリス バトライダー ROM交換 説明書

株式会社エイティング

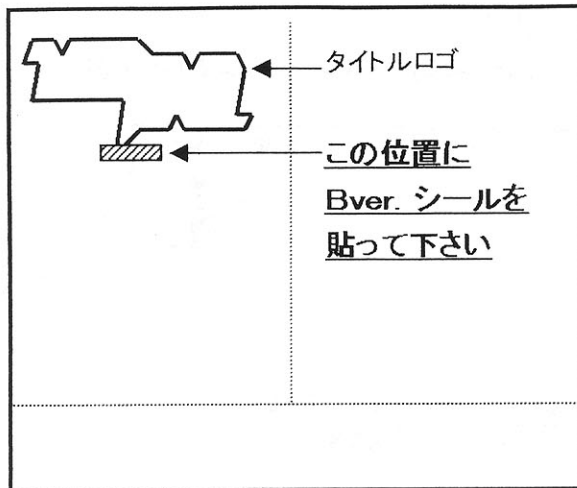
ROM交換を行う前に必ずお読み下さい！！

電源を切った筐体から基板を外して、下の図の箇所のEP-ROM2個を交換して下さい。



ROM交換が終了しましたら、基板を筐体に戻して下さい。

同梱しています、Bver. のシールをインストカード下記の場所に貼って下さい。



これで全て終了です。

アームドポリス バトライダー ROM交換に関する問い合わせ先
株式会社エイティング TEL 03-5711-8195
* 月曜～金曜(祝日除く) AM10:00 ~ PM5:00 にて受け付けております。

アームドポリス バトライダー 取扱説明書に関する補足説明

このゲームのボタン仕様は2ボタン(A・B)が標準推奨です。

但し、Cボタンの接続は可能となっており、一部ゲストキャラクター(バトルレガの機体)のオプションフォーメーションチェンジに利用できます(標準2ボタンの場合はコマンドにて対応、下記参照)。

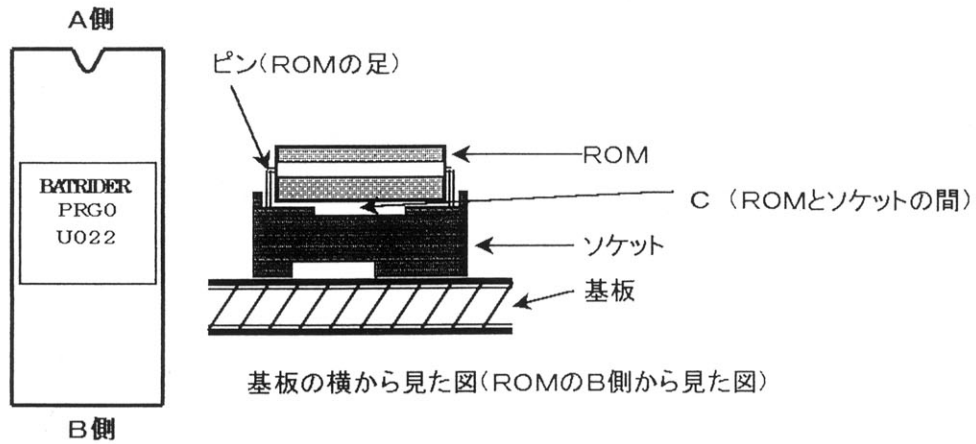
Cボタンの使用は製品に影響を及ぼすものではありません。

* 標準2ボタンでのバトルレガ機体オプションフォーメーションチェンジコマンド

FRONT	⇕⇓⇓Aボタン
BACK	⇓⇓⇓Aボタン
WIDE	⇔⇓⇓Aボタン
CONTROL	⇔⇓⇓Aボタン
ROLLING	⇔⇓⇓⇔Aボタン

注意事項

旧ROMの取り外し(マイナスドライバーで取り外して下さい)



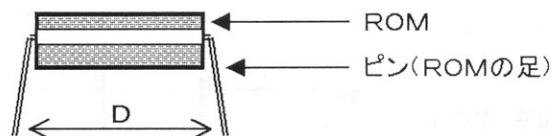
上から見た図

C の空間に入る マイナスドライバー を準備して下さい。

マイナスドライバーの先を C に少し入れて、こじる様にしてROMをソケットから徐々に浮かせて下さい。一気に片側だけを抜くのではなく、A側とB側と交互に少しずつ行ってROMのピンをソケットから抜いて下さい。この時に、マイナスドライバーの先を C に入れすぎないように注意して下さい。ドライバーの先 5mm くらいが目処です。これは、ドライバーを入れすぎて基板面を傷つけ断線させない為ですので、十分注意して下さい。

新ROMの取り付け

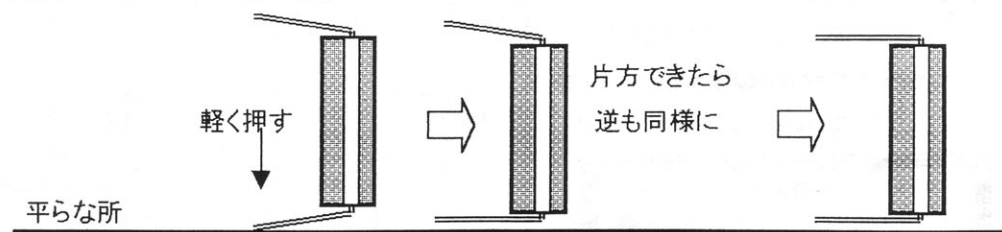
新しいROMは、ROMの足のピン(Dの部分)が少し開きぎみになっています。



ROMをA側、もしくはB側から見た図

このままではソケットに入りにくいので、D の間隔を少し狭めて下さい。

D の間隔を狭めるのは、平らな所にROMのピンを片方ずつ押しつけてもらえば簡単です。両側のピンがほぼ並行になるくらいでOKです。



ROMのピンの調整ができれば、ソケットに取り付けて下さい。